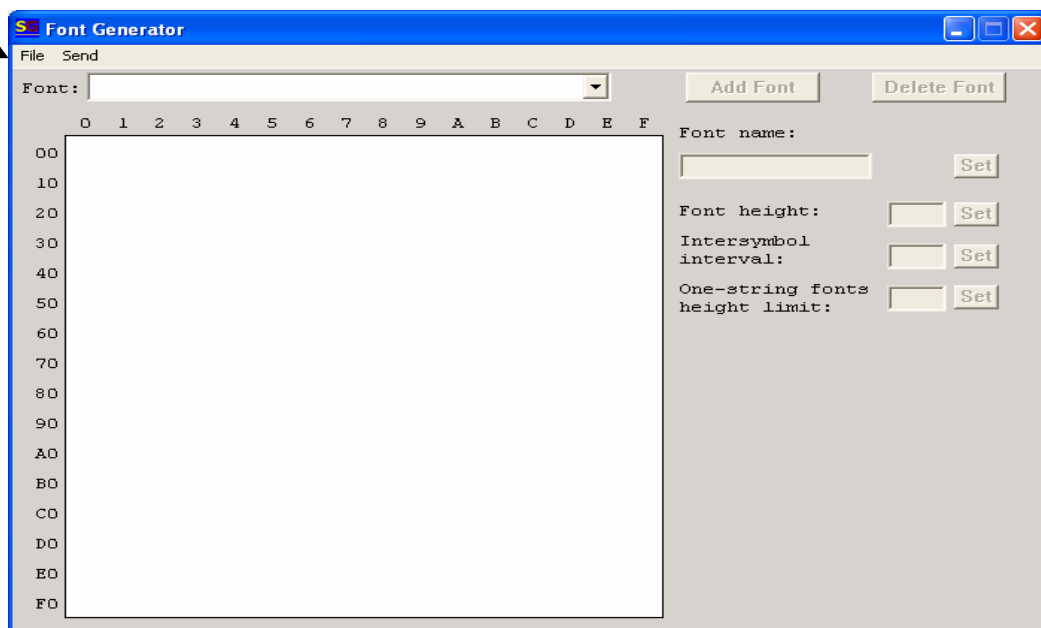


Описание программы "Font Generator"

Программа предназначена для создания, редактирования и загрузки в принтер файла прошивки знакогенератора. Программа не требует инсталляции и может быть запущена непосредственно с CD-диска.

После запуска программы "FontGen.exe" открывается Главное Окно

Menu "File"



С помощью меню File/open необходимо выбрать редактируемый файл типа *.bin (файл прошивки знакогенератора размера 64kB) и открыть его.

После этого появится возможность выбора в окне "Font" одной из таблиц шрифтов знакогенератора для редактирования.

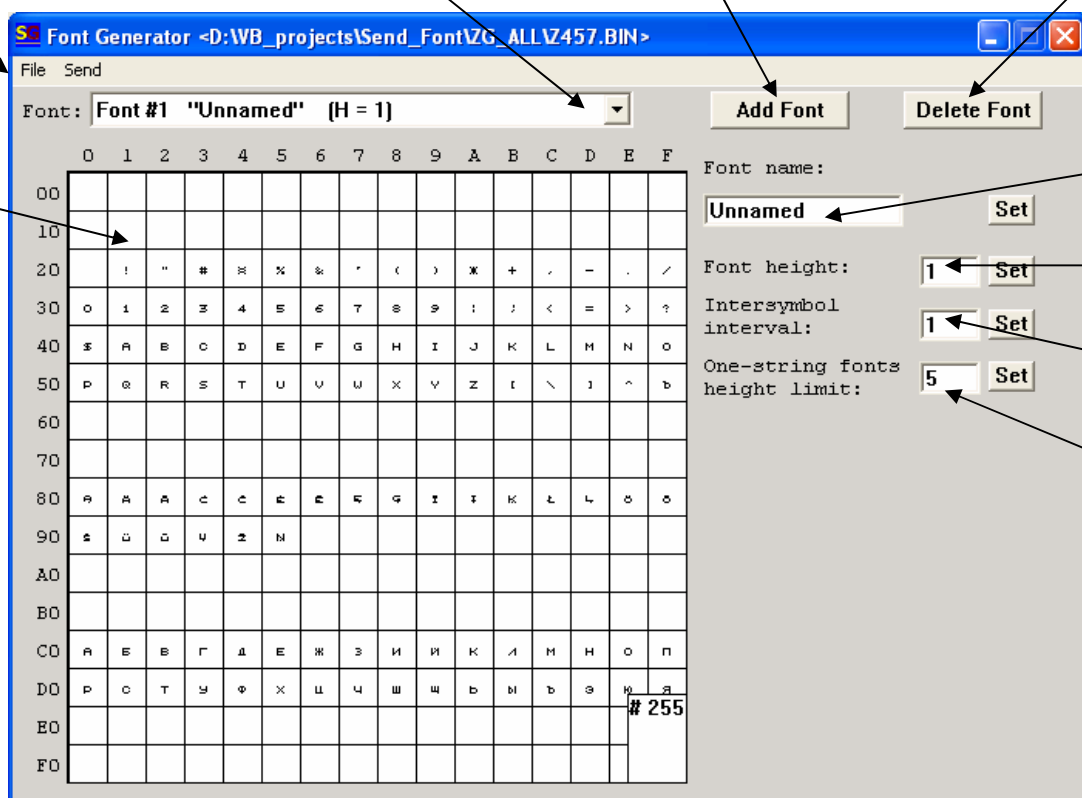
Меню
Главного Окна

Выбор шрифта

Добавить шрифт

Удалить шрифт

Поле
знаков



Имя шрифта

Высота
(строк)

Интервал
(точек)

Высота
(точек)

Для выбранной таблицы шрифта можно видеть/редактировать:

- Имя шрифта - “Font Name”
- Высоту знаков в строках - “Font Height”
- Величину межсимвольного интервала-“Intersimbol interval”
- Высоту знаков в точках - “Height Limit” для однострочных шрифтов.

Изменение любого из этих параметров должно быть подтверждено соответствующей кнопкой “Set”.

С помощью кнопок “Add Font” и “Delete Font” можно добавить новую или удалить текущую таблицу шрифта.

В поле знаков можно видеть начертание всех букв и знаков выбранной таблицы шрифта. Для больших шрифтов изображение знака масштабируется. Для того, чтобы увидеть знак с разрешением (1 точка)- (1 пиксель) экрана, необходимо кликнуть по соответствующей ячейке правой кнопкой мышки.

Для редактирования знака, необходимо кликнуть по соответствующей ячейке левой кнопкой мышки. При этом откроется **Окно Редактора**.

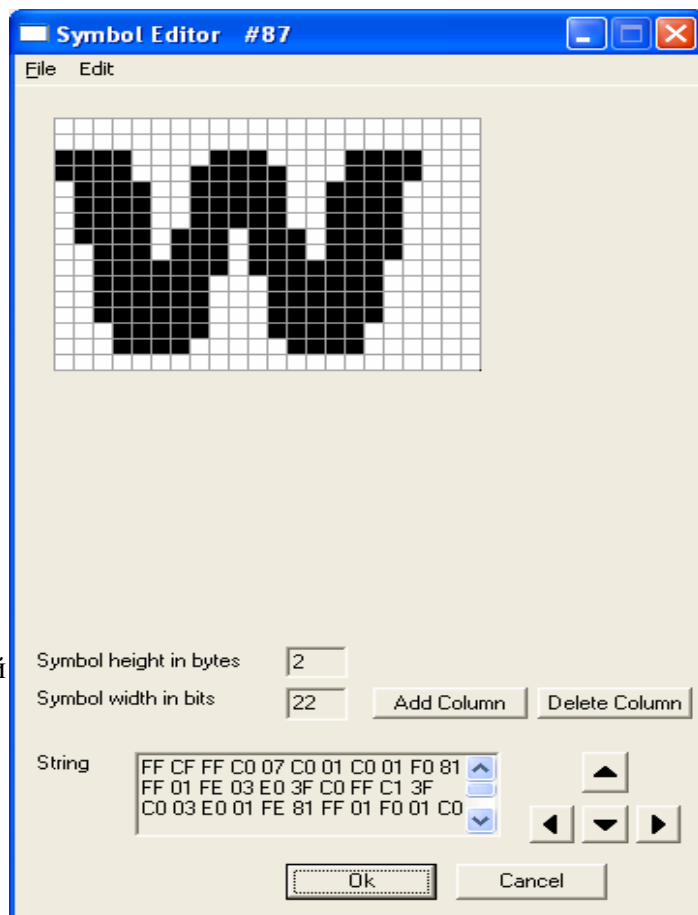
Редактор позволяет :

- Рисовать и удалять точки
(левой кнопкой мышки)
- Перемещать изображение знака
(кнопками со стрелками)
- Добавлять пустую колонку справа
(кнопка “Add Column”)
- Удалять правую колонку
(кнопка “Delete Column”)
- Загрузить изображение знака из файла *.bmp
(File/Load from bitmap)
- Загрузить изображение знака из редактора “Paint”
(входит в состав Windows) через буфера обмена
(File/Load from clipboard)

Размер изображения по высоте в файле или буфере обмена должен быть не больше допустимой высоты знака для данной таблицы шрифта.

Из редактора можно выйти,

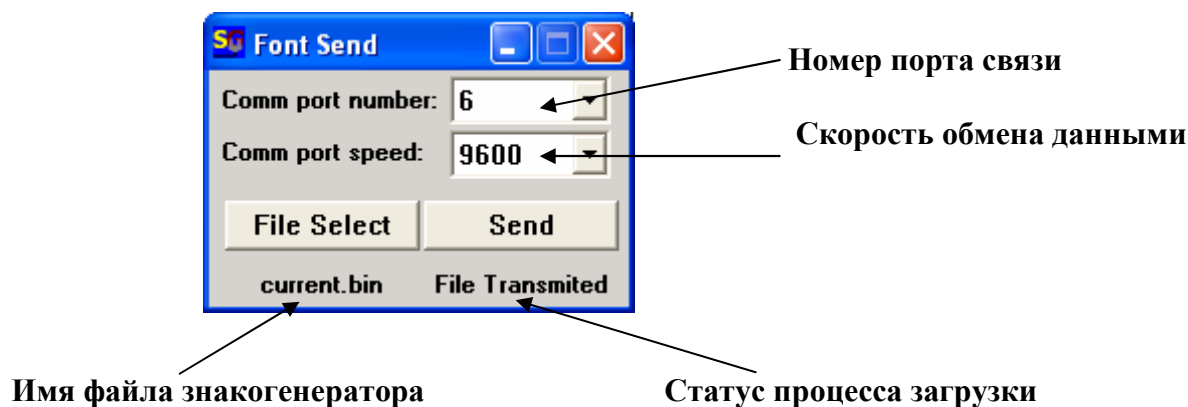
- сохранив сделанные изменения-
кнопка “OK”
- игнорируя изменения-
кнопка “Cancel”



Просмотренный и отредактированный файл знакогенератора можно сохранить

- под своим именем с заменой исходного файла – Меню Главного Окна **File/Save** ,
- под другим именем ,сохранив исходный – Меню Главного Окна **File/Save as**

Для того, чтобы загрузить файл знакогенератора в принтер, необходимо с помощью меню Главного Окна **Send/Send to printer** открыть окно загрузчика :



С помощью выпадающих окон **“Comm port number”** **“Comm port speed”** необходимо установить параметры порта, к которому стандартным кабелем подключен принтер ЭКСТ .

Изначально, после открытия окна загрузчика, загрузчик настроен на файл знакогенератора, открытый в Главном Окне (current.bin). Для загрузки в принтер другого файла, его необходимо указать кнопкой **“File Select”**.

Для инициализации процесса загрузки необходимо нажать кнопку **“Send”**. В процессе загрузки в окне статуса индицируется номер загружаемой страницы . Зеленый цвет окна статуса означает успешную загрузку страницы, красный – ошибку. По окончании процесса – в окне статуса появляется надпись **“File Transmitted”** серого цвета.

Внимание!!!

Для того, чтобы новый файл знакогенератора начал работать, необходимо выключить и снова включить принтер.